

II 事業状況

1 外来患者状況

2023年9月より、土曜日の外来が休診になった事で1日平均の患者数が1割近く増加した。

○外来患者数

	2021年度	2022年度	2023年度
初診患者数	708	804	581
実人数	17,463	17,496	17,157
延人数	25,907	26,224	25,776
1日平均	88.4	89.5	97.6

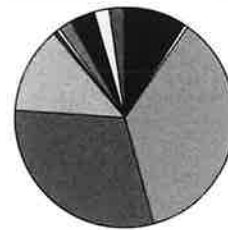
1 疾患別患者数

前年度はG40が0件であったが、今年度は24件と直近では一番多くなった。他は前年と同様である。

○疾患別外来患者数(各年3月分) ※分類は8ページ参照

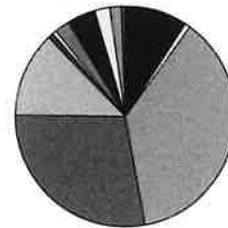
病名	2021年度	2022年度	2023年度
F0	124	133	129
F1	9	9	10
F2	540	523	519
F3	389	437	390
F4	184	184	174
F5	9	7	10
F6	5	8	6
F7	32	31	31
F8	56	51	60
F9	21	31	31
G40	11	0	24
その他	22	31	4
計	1,402	1,445	1,388

疾患別患者数(2022年度)



F0	9%
F1	1%
F2	36%
F3	30%
F4	13%
F5	0%
F6	1%
F7	2%
F8	4%
F9	2%
G40	0%
その他	2%

疾患別患者数(2023年度)



F0	9%
F1	1%
F2	37%
F3	28%
F4	13%
F5	1%
F6	0%
F7	2%
F8	4%
F9	2%
G40	2%
その他	0%

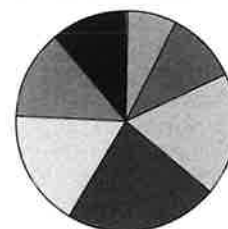
2 年代別患者数

前年度と比べ60代が1割近く減少しているが、他に大きな違いはなかった。

○年代別外来患者数(各年3月分)

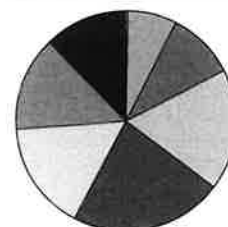
病名	2021年度	2022年度	2023年度
10歳未満	0	0	0
10代	11	8	4
20代	89	104	102
30代	152	152	139
40代	264	261	248
50代	305	322	310
60代	242	250	224
70代	188	191	195
80歳以上	151	157	166
合計	1,402	1,445	1,388

年代別患者数(2022年度)



10歳未満	0%
10代	1%
20代	7%
30代	11%
40代	18%
50代	22%
60代	17%
70代	13%
80歳以上	11%

年代別患者数(2023年度)



10歳未満	0%
10代	0%
20代	7%
30代	10%
40代	18%
50代	22%
60代	16%
70代	14%
80歳以上	12%

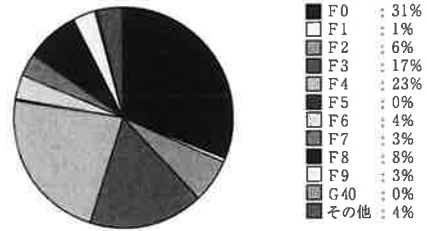
3 疾患別新規外来患者数

医師の数が増えた事により、新規外来患者数が前年度に比べ約 1.5 倍となった。

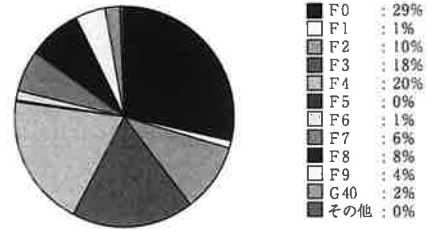
○疾患別新規外来患者数(年間分) ※分類は8ページ参照

病名	2021年度	2022年度	2023年度
F0	160	112	155
F1	4	2	6
F2	29	23	54
F3	83	60	97
F4	99	81	106
F5	2	1	1
F6	4	13	7
F7	16	12	34
F8	28	28	42
F9	12	12	23
G40	1	1	13
その他	8	13	2
計	446	358	540

疾患別新規外来患者数(2022年度)



疾患別新規外来患者数(2023年度)



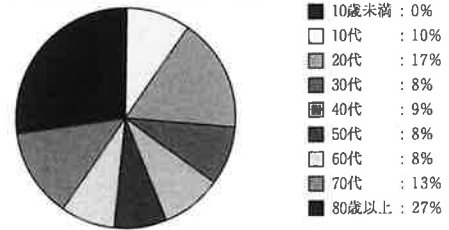
4 年代別新規外来患者数

10代が減少したが、他は 1.5 倍から 2 倍近くに増加している。

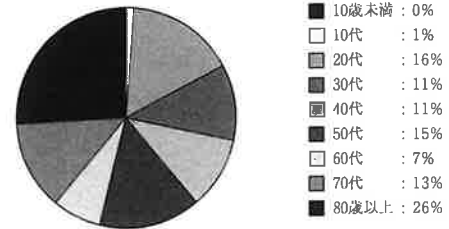
○年代別新規外来患者数(年間分)

病名	2021年度	2022年度	2023年度
10歳未満	0	1	0
10代	25	34	7
20代	78	60	86
30代	36	30	61
40代	27	32	57
50代	37	28	81
60代	39	29	39
70代	75	46	70
80歳以上	129	97	139
合計	446	357	540

年代別新規外来患者数(2022年度)



年代別新規外来患者数(2023年度)



ICD 10による精神疾患の分類(抜粋)

- F0 症状性を含む器質性精神障害
- F1 精神作用物質使用による精神及び行動の障害
- F2 統合失調症、統合失調型障害及び妄想性障害
- F3 気分(感情)障害
- F4 神経症性障害、ストレス関連障害及び身体表現性障害
- F5 生理的障害及び身体的要因に関連した行動症候群
- F6 成人のパーソナリティ及び行動の障害
- F7 精神遅滞(知的障害)
- F8 心理的発達の障害
- F9 小児期及び青年期に通常発症する行動及び情緒の障害、特定不能の精神障害
- G40 てんかん
- F99 その他

2 入院患者状況

入院患者数が減り、平均在院日数が1割近く少なくなった。

○入院患者数

	2021年度	2022年度	2023年度
延 患 者 数	69,058	70,236	68,431
1 日 平 均	189.2	192.4	186.2
入 院 数	268	272	292
退 院 数	274	272	295
平均在院日数	254.8	258.2	232.2

1 疾患別新入院患者数

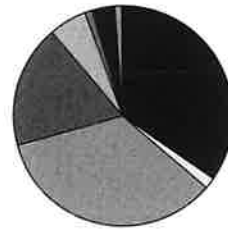
F0が若干2割近く増加し、F4は5割減となったが、前年度との大きな違いは見られなかった。

○疾患別入院患者数(年間分)

※分類は8ページ参照

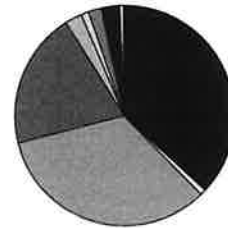
病名	2021年度	2022年度	2023年度
F0	83	95	113
F1	2	4	2
F2	94	94	102
F3	58	49	60
F4	19	15	8
F5	0	0	0
F6	2	0	3
F7	3	3	6
F8	4	9	9
F9	0	0	1
G40	2	3	0
その他	1	0	0
計	268	272	304

疾患別新入院患者数(2022年度)



F0	: 35%
F1	: 1%
F2	: 35%
F3	: 18%
F4	: 6%
F5	: 0%
F6	: 0%
F7	: 1%
F8	: 3%
F9	: 0%
G40	: 1%
その他	: 0%

疾患別新入院患者数(2023年度)



F0	: 37%
F1	: 1%
F2	: 34%
F3	: 20%
F4	: 3%
F5	: 0%
F6	: 1%
F7	: 2%
F8	: 3%
F9	: 0%
G40	: 0%
その他	: 0%

2 疾患別在院患者数

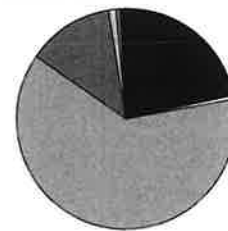
前年度とほぼ変わらない状態であった。

○疾患別在院患者数(3/31時点)

※分類は8ページ参照

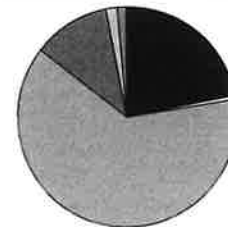
病名	2021年度	2022年度	2023年度
F0	29	39	39
F1	1	1	1
F2	122	112	111
F3	22	23	20
F4	2	2	3
F5	0	0	0
F6	1	0	0
F7	1	1	2
F8	0	1	0
F9	0	0	0
G40	1	0	0
その他	0	0	0
計	179	179	176

疾患別在院患者数(2022年度)



F0	: 22%
F1	: 0%
F2	: 63%
F3	: 13%
F4	: 1%
F5	: 0%
F6	: 0%
F7	: 0%
F8	: 1%
F9	: 0%
G40	: 0%
その他	: 0%

疾患別在院患者数(2023年度)



F0	: 16%
F1	: 0%
F2	: 68%
F3	: 12%
F4	: 1%
F5	: 0%
F6	: 1%
F7	: 1%
F8	: 0%
F9	: 0%
G40	: 1%
その他	: 0%

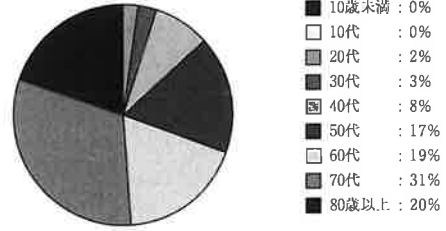
3 年代別在院患者数

20代は0人となったが、他の年代では特に変化はなかった。

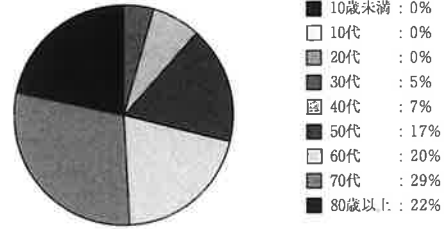
○年代別在院患者数(3/31時点)

病名	2021年度	2022年度	2023年度
10歳未満	0	0	0
10代	0	0	0
20代	2	4	0
30代	8	5	8
40代	20	15	13
50代	29	31	30
60代	36	33	36
70代	61	56	51
80歳以上	23	35	38
合計	179	179	176

年代別在院患者数(2022年度)



年代別在院患者数(2023年度)



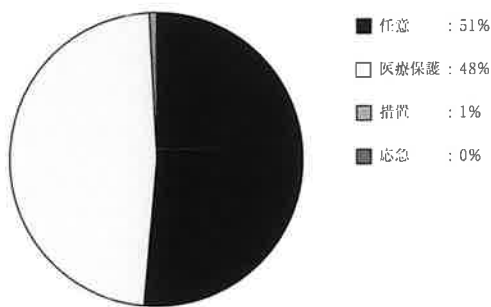
4 入院形態別在院患者数

前年度とほぼ変わらない結果となった。

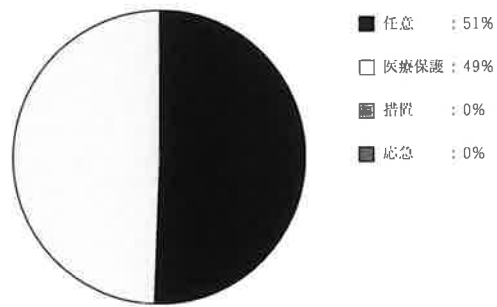
○入院形態別在院患者数(3/31時点)

入院形態	2021年度	2022年度	2023年度
任意	94	92	89
医療保護	85	86	87
措置	0	1	0
応急	0	0	0
合計	179	179	176

入院形態別在院患者数(2022年度)



入院形態別在院患者数(2023年度)



3 精神科救急対応状況

志太・榛原地区の精神科救急医療システムの輪番病院の指定を受け、今年度も毎週月・木曜日と第2,3,4週の土・日曜日を担当した。

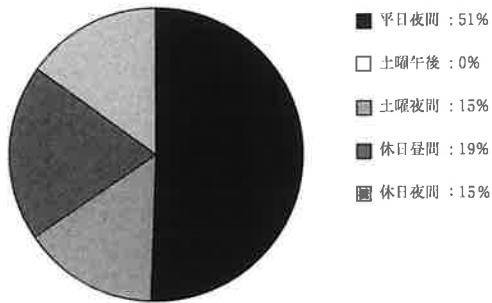
1 時間帯別救急患者数

土曜午後が増加し、休日の昼間、夜間共に5割近く減少した。

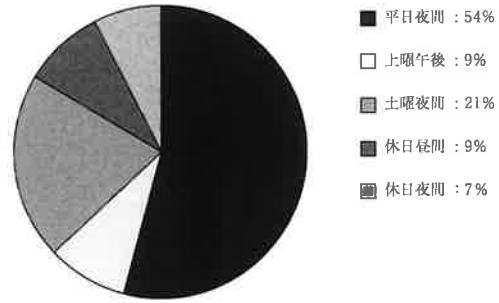
○時間帯別救急患者数

	2021年度	2022年度	2023年度
平日夜間	27	34	37
土曜午後	0	0	6
土曜夜間	9	10	14
休日昼間	13	13	6
休日夜間	7	10	5
計	56	67	68

時間帯別救急患者数(2022年度)



時間帯別救急患者数(2023年度)



2 疾患別救急患者数

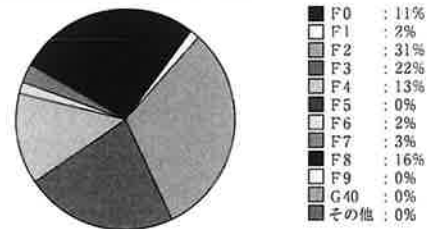
F0、F3の割合が増加し、F8が減少したが他は昨年同様であった。

○疾患別救急患者数

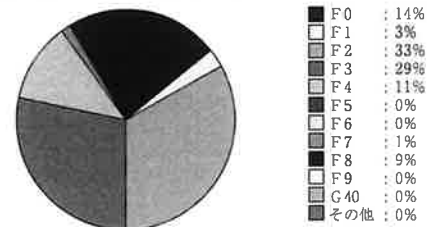
※分類は8ページ参照

病名	2021年度	2022年度	2023年度
F0	1	7	10
F1	0	1	2
F2	25	21	23
F3	11	15	20
F4	14	9	8
F5	0	0	0
F6	2	1	0
F7	0	2	1
F8	3	11	6
F9	0	0	0
G40	0	0	0
その他	0	0	0
計	56	67	70

疾患別救急患者数(2022年度)



疾患別救急患者数(2023年度)



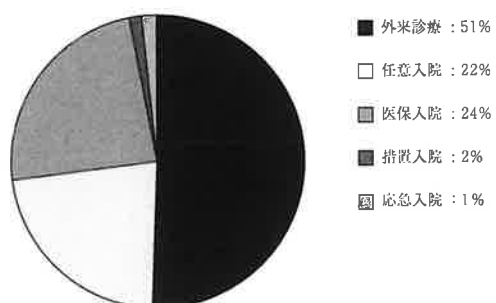
3 対応別救急患者数

前年度と変わらない状況であった。

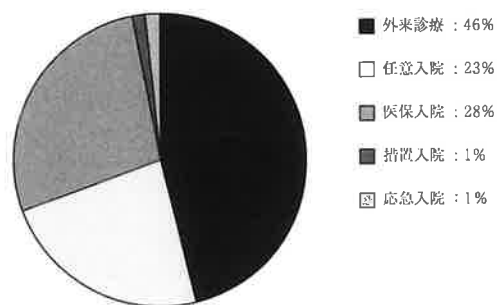
○対応別救急患者数

	2021年度	2022年度	2023年度
外 来 診 療	35	34	32
任 意 入 院	9	15	16
医 保 入 院	10	16	19
措 置 入 院	2	1	1
応 急 入 院	0	1	1
計	56	67	69

対応別救急患者数 (2022 年度)



対応別救急患者数 (2023 年度)



4 認知症疾患医療センター状況

1 認知症疾患にかかわる外来件数及び鑑別診断件数 [延べ件数]

外来件数	966
うち鑑別診断件数	193

2 入院件数（当センター及び連携病院における入院）[延べ件数]

	認知症周辺症状及び 身体合併症等(診断名)	入院件数
認知症疾患医療センター	アルツハイマー型認知症	75
	レビー小体型認知症	12
	脳血管性認知症	7
	前頭側頭型認知症	1
	パーキンソン病型認知症	1
連携病院	(静岡市立静岡病院)	0
合 計		96

3 専門医療相談件数（電話相談及び面接相談）[延べ件数]

相談内容別	年 齢 別		40歳未満		40歳以上		65歳以上		75歳以上		計	居住区				別 計
	性 別		男	女	男	女	男	女	男	女		葵 区	駿 河 区	清 水 区	そ の 他	
	男	女														
面 接	1 受診・医療						3	12	11	26	10	9	4	3	26	
	2 家庭介護								3	3	3				3	
	3 薬 事							1		1			1		1	
	4 日常生活			2		6	5	19	36	68	38	15	11	4	68	
	5 家族関係			1		2			3	6	3	1	2		6	
	6 転院・退院			1	1	7	10	13	32	64	26	14	22	2	64	
	7 そ の 他															
	小 計	0	0	4	1	15	18	45	85	168	80	39	40	9	168	
電 話	1 受診・医療			4	7	13	25	153	201	403	190	121	69	23	403	
	2 家庭介護			1			1	10	8	20	9	8	3		20	
	3 薬 事							3	4	7	1	3	3		7	
	4 日常生活				2	11	6	34	43	96	25	28	27	16	96	
	5 家族関係							3	3	6	4	2			6	
	6 転院・退院				4	4	10	37	40	95	31	25	29	10	95	
	7 そ の 他															
	小 計	0	0	5	13	28	42	240	299	627	260	187	131	49	625	
合 計	0	0	9	14	43	60	285	384	795	340	226	171	58	795		